


## Informação Relativa ÀS Precauções De Segurança

	Ponto de exclamação dentro do triângulo indica que a documentação do dispositivo contém as instruções importantes de manutenção e exploração técnica.	<b>CAUTION</b> <b>RISK OF ELECTRIC SHOCK</b> <b>DO NOT OPEN</b>
	<b>Aviso</b> O símbolo do relâmpago dentro do triângulo avisa o utilizador que alta voltagem que constitui o risco do choque elétrico está presente dentro do presente dispositivo.	O presente dispositivo funciona com alta tensão. Para reduzir o risco do choque elétrico, não remova o painel do corpo, recorra à ajuda do técnico qualificado. Se a TV foi danificada ou a instalação foi feita de modo incorreto - existe o risco do choque elétrico, não tente abrir o corpo da TV sozinho, para reparar tem que recorrer à ajuda do especialista.

## Precauções De Segurança Importantes

- 1) Leia o manual.
  - 2) Guarde o manual.
  - 3) Fique atento a todos os avisos.
  - 4) Siga todas as instruções.
  - 5) Não utilize o presente dispositivo quando está perto de água.
  - 6) Limpe apenas com um pano seco.
  - 7) Não impeça que o fluxo de ar entre dentro do dispositivo, bloqueando os orifícios de ventilação.
  - 8) Não instale este dispositivo perto de fontes de calor, tais como radiadores, aquecedores, fogões ou outros aparelhos (incluindo amplificadores) que produzem calor.
  - 9) Não viole as funções de segurança do plugue bipolar ou plugue de aterramento. O plugue bipolar tem dois pinos, um dos quais é mais largo do que outro. O plugue de aterramento tem dois pinos comuns e o terceiro pino de aterramento. O contacto largo ou contacto de aterramento do plugue serve para garantir a sua segurança. Se o plugue não entra na tomada, consulte um electricista para trocar o plugue ou a tomada antiga.
  - 10) Não pise nem dobre o cabo de alimentação, especialmente no local de conexão, junto à tomada elétrica ou saída do cabo do dispositivo.
  - 11) Utilize apenas os dispositivos adicionais que estão autorizados pelo fabricante.
  - 12) Fixe o dispositivo só no carrinho, suporte, tripé ou mesa indicados pelo fabricante ou vendidos junto com o dispositivo. Se usar o carrinho, tenha cuidado ao mover o dispositivo, porque o carrinho pode tombar.
  - 13) Desligue o dispositivo da tomada durante tempestades de raios ou quando não for utilizado por um longo período de tempo.
- Aviso:**
- 14) Para evitar o risco de inflamação ou choque elétrico, não exponha o dispositivo nos locais que têm líquidos ou humidade.
  - 15) O cabo de alimentação é utilizado para desligar o dispositivo. O acesso ao cabo deve ser fácil.
  - 16) A tomada deve estar perto do dispositivo e de fácil acesso.
  - 17) Este dispositivo nunca deve ser colocado nas estantes de livros e prateleiras, se a ventilação suficiente lá não for assegurada ou as instruções do fabricante não forem seguidas.
  - 18) O dispositivo não deve ser exposto aos pingos e salpicos. Os recipientes com água, por exemplo, vasos de flores não devem ser colocados encima do dispositivo.
  - 19) Não coloque as fontes de perigo encima do dispositivo (ex.: recipientes com líquidos, velas acesas).
  - 20) Montagem na parede ou teto - O dispositivo deve ser colocado na parede ou teto em conformidade com as recomendações do fabricante.
  - 21) Nunca coloque a TV, Controle Remoto e pilhas perto da lareira ou outras fontes de calor inclusive os raios solares diretos. Para evitar a propagação do fogo, mantenha sempre as velas ou outras fontes de fogo afastadas da TV, Controle Remoto e pilhas.
  - 22) Para assegurar o funcionamento normal, não ligue na entrada USB os dispositivos com a potência maior de 0,5 A. O presente manual de manutenção técnica é destinado para os especialistas qualificados. Para reduzir o risco do choque elétrico, não se mexa no dispositivo e não faça nada que não for descrito no presente manual do utilizador se não possuir da respetiva qualificação.
  - 23) A bateria não deve ser exposta aos raios solares diretos, fogo e outras fontes de calor.
  - 24)  O presente dispositivo pertence à Classe II de aparelhos elétricos com isolamento duplo, por isso não precisa do aterramento.
  - 25) A temperatura máxima para utilização do dispositivo - 45 graus, altura máxima - 2000 metros.

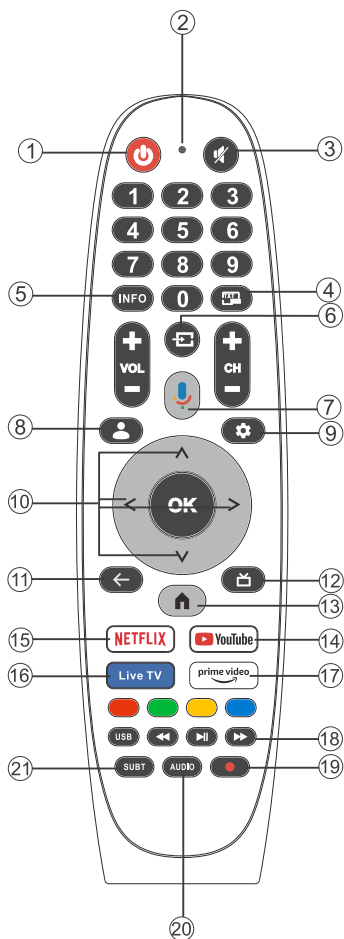


## Ajuda

Sem energia	<ul style="list-style-type: none"> <li>• Verifique se o cabo de alimentação está ligado. Se continuar assim, retire o cabo e ligue em um minuto. Ligue TV novamente.</li> </ul>
O sinal é recebido de modo incorreto	<ul style="list-style-type: none"> <li>• Imagem dupla ou com perturbações no caso da presença dos edifícios altos ou montanhas ao redor da TV. Você pode ajustar a imagem manualmente: leia as instruções sobre ajustamento do sinal ou mude a direção da antena exterior.</li> <li>• Se utilizar a antena interior, em algumas circunstâncias a recepção do sinal pode ser dificultada. Portanto, Você pode mudar a direção da antena para ajustar a imagem. Se não conseguir alterar a qualidade da imagem, tente usar a antena exterior.</li> </ul>
Não há imagem	<ul style="list-style-type: none"> <li>• Verifique se a antena está conectada a TV de modo correto.</li> <li>• Tente escolher outros canais para verificar se é um problema do próprio televisor.</li> </ul>
Video sem som	<ul style="list-style-type: none"> <li>• Aumente o volume</li> <li>• Verifique se o modo silencioso está ligado ou não, e pressione o botão Desligar o som para reiniciar o modo de som.</li> </ul>
Há som mas não há imagem, ou existe um problema com a cor	<ul style="list-style-type: none"> <li>• Aumente o contraste e brilho</li> </ul>
Imagem parada com ruído	<ul style="list-style-type: none"> <li>• Verifique se a antena está conectada a TV de modo correto.</li> </ul>
Interferências e aparecimento das linhas horizontais	<ul style="list-style-type: none"> <li>• Aspirador e secador de cabelo podem interferir no funcionamento dos aparelhos elétricos. Desligue todos aparelhos elétricos deste gênero.</li> </ul>
O Controle Remoto não funciona	<ul style="list-style-type: none"> <li>• Verifique se a embalagem plástica foi removida do Controle remoto. Tente usar o Controle remoto da distância mais próxima. Verifique se as pilhas foram colocadas de modo correto ou troque as pilhas.</li> <li>• TV vai passar para o modo STANDBY, se dentro de alguns minutos o Controle Remoto não começar a funcionar.</li> </ul>
Não há vídeo no modo PC	<ul style="list-style-type: none"> <li>• Verifique se o cabo do monitor está conectado a HDMI de modo correto.</li> <li>• Verifique se o cabo do monitor foi torcido ou não.</li> </ul>
Cintilação vertical no modo PC	<ul style="list-style-type: none"> <li>• Entre no menu principal, utilize o regulador de ruídos de frequência clock da imagem para remover as linhas verticais.</li> </ul>
Rupturas horizontais no modo PC	<ul style="list-style-type: none"> <li>• Ajuste o som no menu principal para apagar as rupturas horizontais das linhas.</li> </ul>
O ecrã é muito escuro ou muito claro, (modo PC)	<ul style="list-style-type: none"> <li>• Ajuste o contraste ou brilho no menu principal.</li> </ul>
Função PC não funciona	<ul style="list-style-type: none"> <li>• Verifique se as configurações de PC são compatíveis com a resolução do ecrã</li> </ul>
Rupturas das linhas quando está conectado à entrada RCA	<ul style="list-style-type: none"> <li>• Utilize o cabo de alta qualidade.</li> </ul>
O problema ainda existe	<ul style="list-style-type: none"> <li>• Desligue o cabo de alimentação, aguarde 30 seg., e ligue novamente. Se o problema continuar assim, não tente reparar TV sozinho, recorra à ajuda do centro de serviço.</li> </ul>

Não deixe sua TV exibindo uma imagem estática, seja de um vídeo pausado, tela de menu, etc. por um longo período de tempo, pois isso pode danificar a tela e causar queima de imagem.

## Controle remoto



1. Alterna a televisão entre o modo ligado e o modo de espera.
2. Luz indicadora
3. Silencie ou restaure o som da sua TV.
4. TXT: Pressione para entrar no Teletexto quando tocar o programa.
5. INFO: Apresenta a informação atual do canal, tal como a hora atual e o nome do canal.
6. Entradas: Mostrando/elegendo opções de fonte de sinal.
7. Assistente google  
Fale com o Google para controlar a sua TV usando a sua voz.
8. Kids: Mude para o modo Kids.
9. Configuração: Na página HOME, esse botão é a função "Painel de controlo". Na Live TV, este botão é a função "Menu".
10. Botões de navegação: Cursor UP/LEFT/RIGHT/DOWN.
11. Back: Pressione para voltar através dos menus.
12. Guia ao vivo: Abrir o EPG da Live TV.
13. HOME: Exibe o ecrã inicial.
14. YouTube:  
Liga-se ao YouTube (é necessária a ligação à Internet).
15. NETFLIX:  
Liga-se à NETFLIX para ver programas de televisão e filmes online (é necessária a ligação à internet).
16. Live TV: Lançamento para TV em direto.
17. Vídeo Principal  
Liga-se ao vídeo Prime (é necessária a ligação à internet).
18. USB: Prima para entrar no Leitor Multimédia  
⏮ / ⏭: Avanço/retrocesso rápido  
⏸: Reproduzir/Pausar
19. PVR: Gravar programa de televisão ao vivo.
20. Áudio: Reproduzir a lista de Linguagem áudio e selecionar uma linguagem ou formato áudio, se disponível (apenas aplicável quando o programa de televisão tem esta característica).
21. SUBT: SUBT

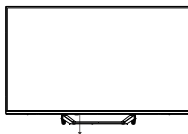
\*O assistente Google não está disponível em certas línguas e países. A disponibilidade dos serviços varia consoante o país e a língua.

## Botões E Interface De TV

### Botões de TV

Nota: O seguinte é apenas um diagrama funcional. E a posição real e o arranjo de diferentes modelos podem ser diferentes.

Uma chave:



Pressione este botão no modo de espera para ligar/desligar a TV.

### Conexões de TV

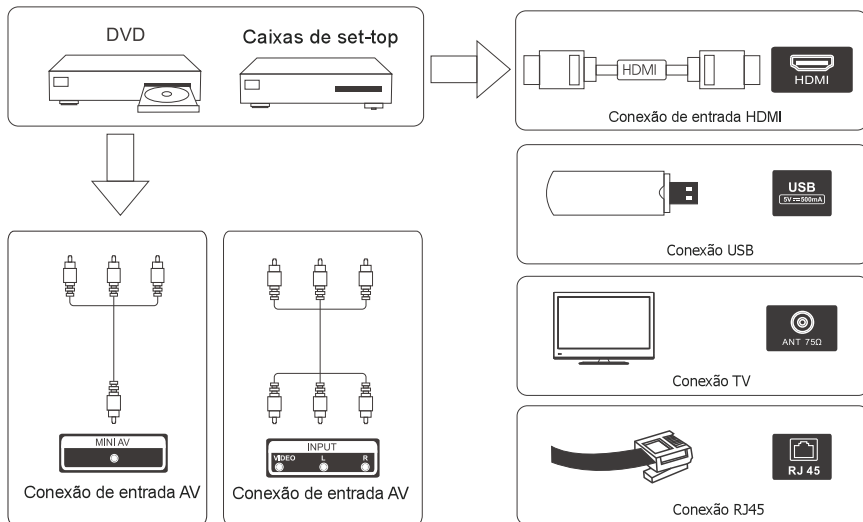
Nota: Abaixo está o menu de vários terminais, a localização e disposição exatas, o número de modelos diferentes pode ser diferente..

	<b>AV entrada</b> Entrada de Sinal de AV External		<b>Saída de AUSCULTADOR</b> Quando os auscultadores são ligados, os alto-falantes são desligados.
	<b>Mini AV</b> Porta de entrada de TV para conectar o cabo Mini AV		<b>Entrada USB</b> Conecte o dispositivo USB para reproduzir os ficheiros multimédia.
	<b>CI FENDA</b> CI de entrada de leitor de cartão (interface comum) este precisa de CAM (módulo de acesso condicional) usado para pagar TV.		<b>Saída óptica</b> Conecte o receptor SPDIF.
	<b>HDMI entrada</b> Entrada de sinal digital de ligador de HDMI vídeo		<b>RJ45</b> Conecte a Internet.
	<b>ANT 75</b> Ligue a entrada de TV antena/cabo (75/VHF/UHF)		



\* Não toque nem se aproxime dos conectores HDMI e USB e não permita que descargas eletrostáticas interfiram na operação desses conectores no modo de operação USB, caso contrário a TV deixará de funcionar ou a TV deixará de funcionar.

## Esquema De Conexão De Dispositivos Externos



### Eliminação correta deste produto (Resíduos de equipamentos elétricos e eletrónicos)

#### (Aplicável em países com sistemas de recolha separada)



**Produtos**

Este símbolo, quando presente no produto, acessórios ou documentação, indica que o produto e os respectivos acessórios eletrónicos (por exemplo, carregador, auscultadores, cabo USB) não devem ser eliminados juntamente com os resíduos domésticos no fim da sua vida útil. Para evitar possíveis danos no ambiente ou prejuízos para a saúde humana causados pela eliminação não controlada de resíduos, deverá separar estes itens de outros tipos de resíduos e reciclá-los de forma responsável, para promover uma reutilização sustentável dos recursos materiais.

Os utilizadores domésticos devem entrar em contacto com o revendedor do produto ou com as entidades oficiais locais, para se informarem sobre onde e como podem entregar estes itens para uma reciclagem segura.

Os utilizadores comerciais deverão contactar o seu fornecedor e consultar os termos e condições do contrato de compra. Este produto e os respectivos acessórios eletrónicos não devem ser eliminados juntamente com outros resíduos comerciais.

### Eliminação correta das pilhas deste produto

#### (Aplicável em países com sistemas de recolha separada)



**Pilhas**

Este símbolo, quando presente na pilha, no manual ou na embalagem, indica que as pilhas deste produto não devem ser eliminadas juntamente com os resíduos domésticos no fim da sua vida útil. Se identificados, os símbolos químicos Hg, Cd ou Pb indicam que a pilha contém mercúrio, cádmio ou chumbo acima dos níveis de referência previstos na Directiva 2006/66/CE. Se as baterias não forem eliminadas correctamente, estas substâncias podem ser prejudiciais à saúde humana ou ao meio-ambiente.

De modo a proteger os recursos naturais e a promover a reutilização dos materiais, separe as pilhas de outros tipos de resíduos e recicle-as através do seu sistema gratuito de devolução de pilhas local.

**HDMI**<sup>TM</sup>  
HIGH-DEFINITION MULTIMEDIA INTERFACE

Os termos HDMI, HDMI High-Definition Multimedia Interface (interface multimédia de alta-definição), a apresentação comercial HDMI e os Logótipos HDMI são marcas comerciais ou marcas registadas da HDMI Licensing Administrator, Inc.



Este produto atende aos requisitos das diretivas da UE sobre compatibilidade eletromagnética e segurança elétrica.



Produzido sob licença da Dolby Laboratories. Dolby, Dolby Audio e o símbolo duplo AUDIO letra D são marcas registadas da Dolby Laboratories Licensing Corporation.