

# Beltax

## MANUAL DE INSTRUÇÕES



### AQUECEDOR A ÓLEO

**MODELOS.: BOH0717 / BOH0917 / BOH1117**

**Produto adequado para espaços bem isolados ou para uma uso ocasional.**

## REGRAS DE SEGURANÇA IMPORTANTES

### POR FAVOR LER AS INSTRUÇÕES NA ÍNTEGRA ANTES DE UTILIZAR.

1. Este aparelho pode ser utilizado por crianças a partir dos 8 anos de idade e por pessoas com capacidades físicas, sensoriais ou mentais reduzidas ou com falta de experiência e conhecimentos, desde que tenham recebido supervisão ou instruções sobre a utilização do equipamento de forma segura e compreendam os perigos envolvidos. As crianças não devem brincar com o aparelho. A limpeza e a manutenção pelo utilizador não devem ser efectuadas por crianças sem supervisão.

2. As crianças com menos de 3 anos devem ser mantidas afastadas, exceto se forem permanentemente vigiadas. As crianças com idade entre 3 anos e menos de 8 anos só podem ligar/desligar o aparelho se este tiver sido colocado ou instalado na sua posição normal de funcionamento e se tiverem recebido supervisão ou instruções sobre a utilização do aparelho de forma segura e compreenderem os perigos envolvidos. No entanto, não devem regular e limpar o aparelho nem efetuar a manutenção pelo utilizador.

3. **CUIDADO:** partes deste equipamento podem ficar muito quentes e provocar queimaduras. Deve ser dada especial atenção à presença de crianças e pessoas vulneráveis.

4. Se o cabo de alimentação estiver danificado, deve ser substituído pelo fabricante, pela assistência técnica ou por pessoas com qualificações semelhantes, de modo a evitar perigo.

5. **AVISO:** Para evitar o sobreaquecimento, não cubra o aquecedor. A marcação significa "NÃO COBRIR".



6. O aquecedor não deve ser colocado logo debaixo de uma instalação eléctrica.

7. Não utilizar o aparelho nas imediações de uma banheira, chuveiro ou de uma piscina.

8. Este aparelho destina-se apenas a uso doméstico.

9. **AVISO:** Não utilize este aquecedor em divisões pequenas quando estas estiverem a ser ocupadas com pessoas que não sejam capazes de sair da divisão sozinhas, exceto se houver supervisão constante.

10. Este aquecedor é abastecido com uma quantidade exacta de óleo especial. As reparações que exijam a abertura do recipiente de óleo só podem ser efectuadas pelo fabricante ou pela assistência técnica, que deve ser contactada em caso de fuga de óleo. Devem ser respeitadas as normas relativas à eliminação do óleo no descarte do produto.

11. Não utilizar o aquecedor se este tiver caído.

12. Não utilizar se existirem sinais visíveis de danos no aquecedor.

13. Utilizar este aquecedor numa superfície horizontal e estável, ou fixá-lo à parede.

14. **AVISO:** Para reduzir o risco de incêndio, mantenha os têxteis, as cortinas ou qualquer outro material inflamável a uma distância mínima de 1 m da saída de ar.

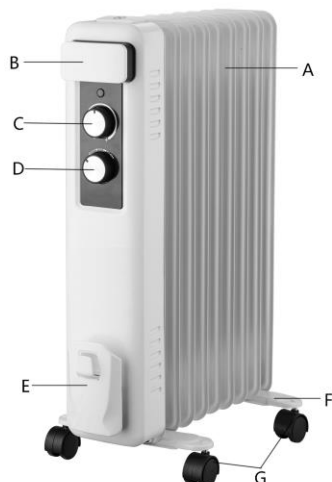
15. Não tentar reparar, desmontar ou modificar o aparelho. Não existem peças que possam ser reparadas pelo utilizador no seu interior.

16. **CUIDADO:** se utilizar um cabo de extensão, certifique-se de que não excede a potência /carga máxima de funcionamento do mesmo.

17. Desligar da corrente quando não estiver a ser utilizado, quando se deslocar ou limpar.

18. O aquecedor está quente quando está a ser utilizado. Para evitar queimaduras, não deixar que a pele nua toque na superfície quente.

## Descrição do aparelho



- A- Elemento de aquecimento
- B- Pega
- C- Termostato regulável
- D- Interruptor de potência
- E- Suporte para o cabo
- F- Base das rodas
- G- Roda

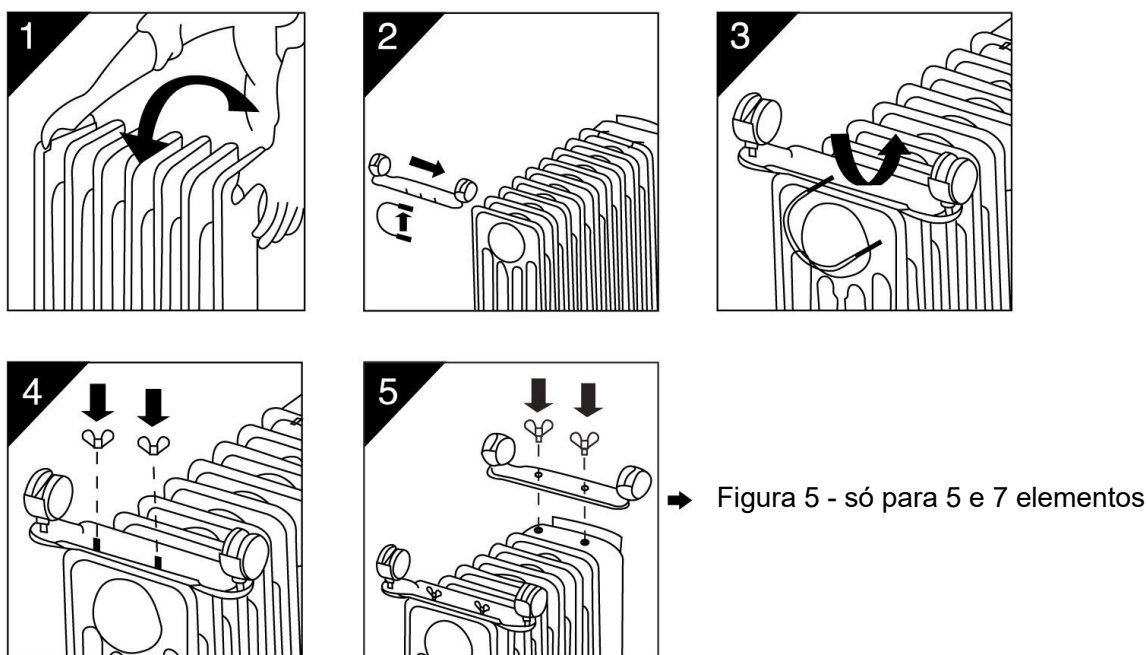
## Instruções de montagem

1. Vire o aquecedor de cabeça para baixo sobre uma superfície estável e sem ranhuras para evitar danificar o acabamento da pintura ou o revestimento do chão (ver Figura 1).
2. Encaixar os conjuntos das rodas no aquecedor, colocando os parafusos em forma de U entre as patilhas mais exteriores de cada lado do aquecedor (ver Figuras 2 - 3).
3. Fixar bem as rodas no aquecedor, aparafusando as porcas de orelhas nos parafusos (ver Figura 4).

**Nota:** apenas para o modelo com 7 elementos (BH0717) fixar o conjunto das rodas dianteiras na parte inferior do painel frontal com dois parafusos (ver Figura 5), sendo o conjunto das outras rodas idêntico aos pontos 2 e 3.

**AVISO:** Utilizar o aquecedor apenas na posição vertical normal com os conjuntos de rodas fixados na parte inferior (rodas na parte inferior, comandos na parte superior); qualquer outra posição pode criar uma situação perigosa.

Se tiver dúvidas sobre a instalação deste produto, consulte um electricista qualificado.



## Instruções de utilização

1. Colocar o aparelho na posição vertical sobre uma superfície plana, estável e resistente ao calor. Certifique-se de que não existe nada inflamável ou sensível ao calor num raio de 1 metro (40 polegadas). A utilização do equipamento noutra posição pode ser perigosa.
2. Introduzir a ficha numa tomada adequada depois de rodar o botão do termóstato para a posição mínima. Colocar o interruptor de alimentação na posição “0” para desligar. O aquecedor é concebido para funcionar com uma fonte de alimentação eléctrica de corrente com a mesma potência que a indicada na sua etiqueta de classificação.
3. Rode o botão “0” para “●” (temperatura mínima de aquecimento), “●●” (temperatura média de aquecimento) ou “●●●” (temperatura máxima de aquecimento).
4. Rode o botão do termóstato no sentido dos ponteiros do relógio para a posição máxima. Quando a temperatura ambiente subir para um nível confortável, rode lentamente o termóstato no sentido contrário ao dos ponteiros do relógio até a luz indicadora se apagar. Para regular a temperatura ambiente, rode o termóstato no sentido dos ponteiros do relógio

para aumentar a temperatura ou no sentido contrário para a diminuir. Assim, o aquecedor manterá a temperatura ambiente no nível desejado.

5. Para desligar o aquecedor, coloque o interruptor de alimentação na posição “0”. Desligue o aparelho da tomada eléctrica quando não estiver a ser utilizado ou quando não estiver a ser vigiado.

### Proteção contra quedas

Este aquecedor está protegido com um interruptor de segurança que desliga automaticamente o aparelho quando o aparelho cai ou se encontra num ângulo demasiado horizontal. Isto ajuda a evitar acidentes e o aquecedor volta a funcionar quando é reposto na vertical.

### Proteção contra sobreaquecimento

Este aquecedor está protegido com uma proteção contra sobreaquecimento que desliga automaticamente o aparelho em caso de sobreaquecimento excessivo. Neste caso, desligue o aparelho da tomada, aguarde cerca de 30 minutos para que arrefeça e remova qualquer causa possível de sobreaquecimento, por exemplo, algo que esteja a cobrir o aquecedor. Verificar se o aparelho, o cabo ou a ficha estão danificados. Se não houver quaisquer danos, volte a ligar o aparelho à corrente e ligue-o como descrito acima. Se o aquecedor continuar a não ligar, contacte o Serviço de Apoio ao Cliente para pedir assistência.

### Cuidados e Limpeza

1. O aquecedor deve ser limpo regularmente.
2. Desligue da corrente eléctrica, deixe o aquecedor arrefecer e limpe-o com um pano macio e húmido. Não utilizar detergentes ou produtos corrosivos
3. Não raspar as superfícies com ferramentas duras e afiadas.
4. Importante - qualquer ficha danificada deve ser eliminada de forma segura para evitar qualquer perigo. Existe perigo de choque eléctrico se for introduzida uma ficha danificada numa tomada

### Proteção ambiental

- Os resíduos de produtos eléctricos não devem ser descartados junto com o lixo doméstico. Por favor, recicle nos locais indicados para o efeito. Consulte as autoridades locais ou o vendedor para obter conselhos sobre reciclagem
- Ao desfazer-se do aquecedor, respeite os regulamentos relativos à remoção e reciclagem do óleo.



### Dados técnicos

Produto	Potência
BOH0717	600-1500W
BOH0917	800-2000W
BOH1117	1000-2500W

Importado por:

Imporaudio, Lda.

Rua do Padrão, 76-140

4455-267 – Perafita – Portugal

[www.imporaudio.com](http://www.imporaudio.com)

# Beltax

## INSTRUCTIONS FOR USE



### OIL FILLED RADIATOR

**MODEL NOS.: BOH0717 / BOH0917 / BOH1117**

**This product is only suitable for well insulated spaces or occasional use.**

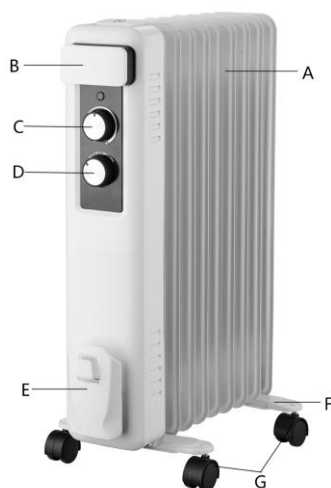
**PLEASE READ AND SAVE THESE IMPORTANT INSTRUCTIONS**

**Safety Warnings**

## PLEASE READ THE FOLLOWING INSTRUCTIONS CAREFULLY BEFORE USING THE APPLIANCE.

1. This appliance can be used by children aged from 8 years and above and persons with reduced physical, sensory or mental capabilities or lack of experience and knowledge if they have been given supervision or instruction concerning use of the appliance in a safe way and understand the hazards involved. Children shall not play with the appliance. Cleaning and user maintenance shall not be made by children without supervision.
2. Children of less than 3 years should be kept away unless continuously supervised. Children aged from 3 years and less than 8 years shall only switch on/off the appliance provided that it has been placed or installed in its intended normal operating position and they have been given supervision or instruction concerning use of the appliance in a safe way and understand the hazards involved. Children aged from 3 years and less than 8 years shall not plug in, regulate and clean the appliance or perform user maintenance.
3. **CAUTION:** Some parts of this product can become very hot and cause burns. Particular attention has to be given where children and vulnerable people are present.
4. If the supply cord is damaged, it must be replaced by the manufacturer, its service agent or similarly qualified persons in order to avoid a hazard.
5. **WARNING:** In order to avoid overheating, do not cover the heater. The meaning of figure  in marking is "DO NOT COVER".
6. The heater must not be located immediately below a socket-outlet.
7. Do not use this heater in the immediate surroundings of a bath, a shower or a swimming pool.
8. This appliance only for household use.
9. **WARNING:** Do not use this heater in small rooms when they are occupied by persons not capable of leaving the room on their own, unless constant supervision is provided.
10. This heater is filled with a precise quantity of special oil. Repairs requiring opening of the oil container are only to be made by the manufacturer or his service agent who should be contacted if there is an oil leakage. Regulations concerning the disposal of oil when scrapping the appliance have to be followed.
11. Do not use this heater if it has been dropped.
12. Do not use if there are visible signs of damage to the heater.
13. Use this heater on a horizontal and stable surface, or fix it to the wall, as applicable.
14. **WARNING:** To reduce the risk of fire, keep textiles, curtains, or any other flammable material a minimum distance of 1 m from the air outlet.
15. Do not attempt to repair, disassemble or modify the appliance. There are no user-serviceable parts inside.
16. **CAUTION:** if using an extension lead please ensure you do not exceed the maximum rated running wattage/load of the extension lead.
17. Disconnect from mains when not in use or when moving or cleaning.
18. The heater is hot when in use. To avoid burns, do not let bare skin touch hot surface.

## Description of Device



- |                          |
|--------------------------|
| A- Radiator fin          |
| B- Handle                |
| C- Adjustable thermostat |
| D- Power switch          |
| E- Cable holder          |
| F- Wheel base            |
| G- Wheel                 |

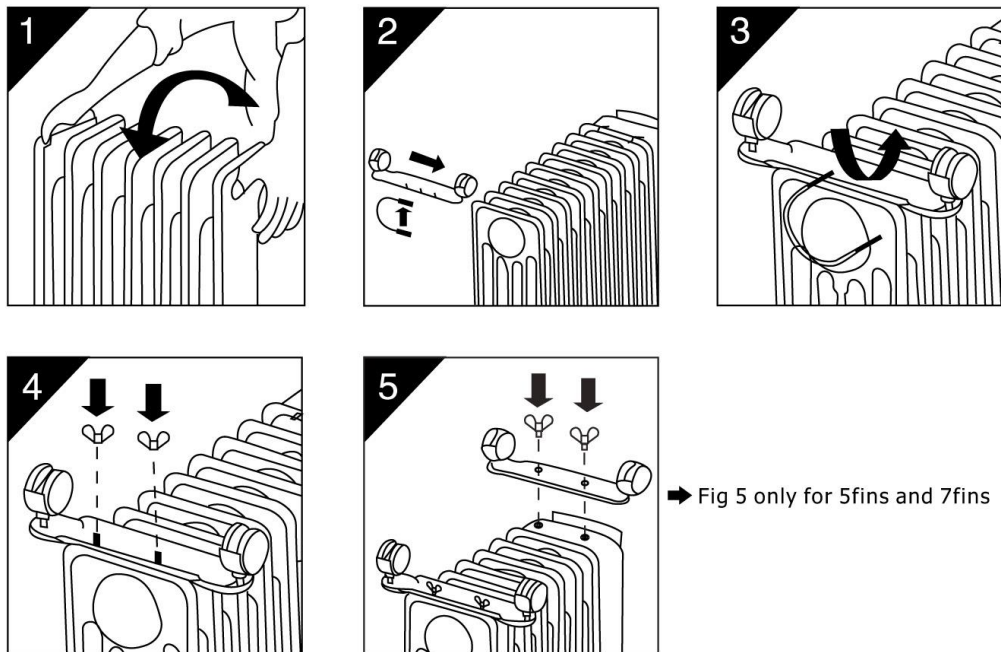
## Assembly Instruction

1. Turn the radiator upside-down on a scratch-free and stable surface to prevent damage to the paint finish or your floor surfacing(see Fig 1).
2. Fit the wheels assemblies onto the radiator by placing the U-shaped bolts between the outermost fins on each side of the radiator (see Fig.2 - 3).
3. Securely fasten the wheels assemblies onto the radiator by screwing the wing nuts onto the bolts (see Fig. 4).

**Remark:** only for 7fins model, fix the front wheels assembly at the bottom of front panel by two screws(see Fig 5), the other wheels assembly same as point 2 and 3.

**WARNING:** Only operate the radiator in normal upright position with wheels assemblies attached to the bottom (wheels on the bottom, controls on the top), any other position could create a hazardous situation

If you are in any doubt about installing this product, consult a qualified electrician.



## Operating Instructions

1. Place the product in an upright position on a flat, steady, stable, heat-resistant surface. Make sure there is nothing flammable or heat sensitive within 1 meter (40 inches). Operating the product in any other position could cause a hazard.
2. Insert the plug into a suitable wall outlet after turning the thermostat knob counter-clockwise to the minimum position and setting the power switch to “0” for off. The heater is suitable for operation on an A.C. electricity supply having the same voltage as that show on its rating label.
3. Turn the power switch from “0” to either “●” (Minimum heating), “●●” (Medium heating) or “●●●” (Maximum heating).
4. Turn the thermostat knob clockwise to maximum position. When the room temperature rises to a comfortable level, slowly turn thermostat counter-clockwise until the indicator light just goes out. To adjust the room temperature turn the thermostat clockwise to raise the temperature, or counter-clockwise to lower it. Thus the heater will attempt to keep the room temperature at the desired level.

5. To turn off the heater, set the power switch to “0” position. Unplug the product from the electrical outlet when it is left unattended or is not in use.

### Tip-over protection

This heater is protected with a safety switch that turns off the appliance automatically when the heater falls over, or is at an excessive angle from the horizontal. This helps prevent accidents, and the heater will resume operation when it is put back upright.

### Overheat protection

This heater is protected with overheat protection that switches off the appliance automatically in case of severe overheating. In this case, unplug the appliance, wait about 30 minutes for it to cool and remove any possible cause of overheating, eg. something covering the heater. Check for damage to the appliance, the cord and the plug. If there is no damage, plug the unit back in and switch it on as described above. If the heater still does not turn on, please contact Customer Service for assistance.

### Care and Cleaning

1. The electric heater should be cleaned regularly.
2. Disconnect electricity supply and allow radiator to cool, wipe with a soft damp cloth. Do not use detergent or abrasives.
3. Do not scrape the surfaces with sharp hard tools.
4. Important - any cut off plug should be disposed of safely to prevent a hazard. There is a danger of electric shock if a cut off plug is inserted into a socket outlet.

### Environmental Protection

- Waste electrical products should not be disposed of with household waste. Please recycle where facilities exist. Check with your Local Authority or retailer for recycling advice.
- When scrapping the heater, follow the regulations concerning the disposal of oil.



### Technical details

Product	Power
BOH0717	600-1500W
BOH0917	800-2000W
BOH1117	1000-2500W

Imported by:

Imporaudio, Lda.

Rua do Padrão, 76-140

4455-267 – Perafita – Portugal

[www.imporaudio.com](http://www.imporaudio.com)

# Beltax

## MANUAL DE INSTRUCCIONES



### CALENTADOR DE ACEITE

**MODELOS.: BOH0717 / BOH0917 / BOH1117**

**Producto adecuado para espacios bien aislados o de uso ocasional.**

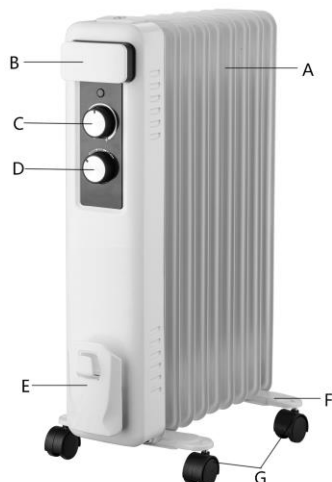
## NORMAS DE SEGURIDAD IMPORTANTES

### LEA ATENTAMENTE LAS INSTRUCCIONES ANTES DE UTILIZAR EL PRODUCTO.

1. Este aparato puede ser utilizado por niños a partir de 8 años y por personas con capacidades físicas, sensoriales o mentales reducidas o con falta de experiencia y conocimientos, siempre que hayan recibido supervisión o instrucciones sobre cómo utilizar el aparato de forma segura y comprendan los peligros que conlleva. Los niños no deben jugar con el aparato. La limpieza y el mantenimiento por parte del usuario no deben ser realizados por niños sin supervisión.
2. Los niños menores de 3 años deben mantenerse alejados a menos que estén supervisados en todo momento. Los niños de entre 3 y 8 años sólo pueden encender y apagar el aparato si se ha colocado o instalado en su posición normal de funcionamiento y si han recibido supervisión o instrucciones sobre cómo utilizar el aparato de forma segura y comprenden los peligros que conlleva. Sin embargo, no deben ajustar ni limpiar el aparato ni realizar tareas de mantenimiento para el usuario.
3. **ATENCIÓN:** Las piezas de este equipo pueden calentarse mucho y provocar quemaduras. Debe prestarse especial atención a la presencia de niños y personas vulnerables.
4. Si el cable de alimentación está dañado, debe ser sustituido por el fabricante, personal de servicio o personas con cualificación similar para evitar peligros.
5. **AVISO:** Para evitar el sobrecalentamiento, no cubra el calefactor. La marca significa «NO CUBRIR».
6. El calefactor no debe colocarse directamente debajo de una instalación eléctrica.
7. No utilice el aparato cerca de una bañera, ducha o piscina.
8. Este aparato está destinado exclusivamente al uso doméstico.
9. **AVISO:** No utilice este calefactor en habitaciones pequeñas cuando estén ocupadas por personas que no puedan salir solas de la habitación, a menos que haya una supervisión constante.
10. Este calentador se llena con una cantidad exacta de aceite especial. Las reparaciones que requieran la apertura del recipiente de aceite sólo podrán ser realizadas por el fabricante o por la asistencia técnica, a la que deberá contactarse en caso de fuga de aceite. Al desechar el producto deben respetarse las normas sobre eliminación de aceite.
11. No utilice la estufa si se ha caído.
12. No lo utilice si hay signos visibles de daños en el calefactor.
13. Utilice este calefactor sobre una superficie horizontal estable o fíjelo a la pared.
14. **AVISO:** Para reducir el riesgo de incendio, mantenga los textiles, cortinas o cualquier otro material inflamable a una distancia mínima de 1 m de la salida de aire.
15. No intente reparar, desmontar o modificar el aparato. En su interior no hay piezas que el usuario pueda reparar.
16. **ATENCIÓN:** si utilizas un cable alargador, asegúrate de no superar su potencia/carga máxima de funcionamiento.
17. Desenchúfalo cuando no lo uses, lo traslades o lo limpies.
18. El calefactor está caliente cuando se utiliza. Para evitar quemaduras, no deje que la piel desnuda toque la superficie caliente.



### Descripción del dispositivo



- A- Elemento calefactor
- B- Asa
- C- Termostato regulable
- D- Interruptor de encendido
- E- Soporte de cables
- F- Base de rueda
- G- Rueda

## Assembly instructions

1. Coloque el calefactor boca abajo sobre una superficie estable y sin ranuras para evitar dañar el acabado de pintura o el revestimiento del suelo (véase la figura 1).
2. Monte los conjuntos de ruedas en el calefactor colocando los tornillos en forma de U entre las lengüetas más externas de cada lado del calefactor (véanse las figuras 2 - 3).
3. Fije firmemente las ruedas al calefactor enroscando las tuercas de mariposa en los pernos (véase la figura 4).

**Nota:** sólo para el modelo de 7 piezas (BH0717) fije el conjunto de la rueda delantera a la parte inferior del panel frontal con dos tornillos (véase la figura 5), el otro conjunto de la rueda es idéntico a los puntos 2 y 3.

**AVISO:** Utilice el calefactor únicamente en la posición vertical normal con los conjuntos de ruedas fijados en la parte inferior (ruedas en la parte inferior, mandos en la parte superior); cualquier otra posición podría crear una situación peligrosa.

Si tiene dudas sobre la instalación de este producto, consulte a un electricista cualificado

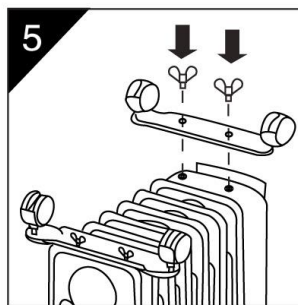
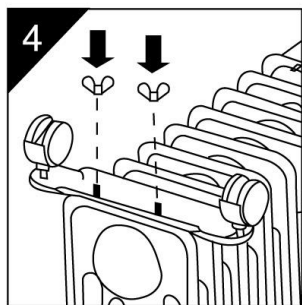
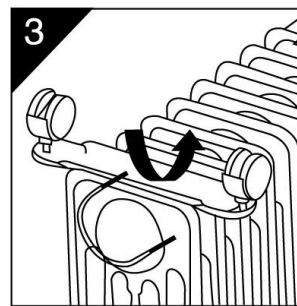
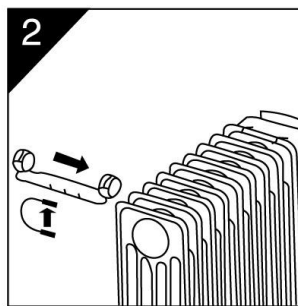
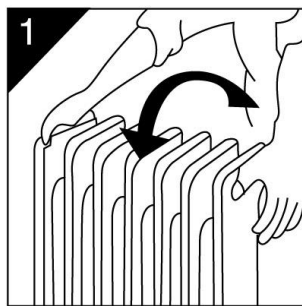


Figura 5 - sólo para 5 y 7 elementos

## Instrucciones de uso

1. Coloque el aparato en posición vertical sobre una superficie plana, estable y resistente al calor. Asegúrese de que no haya nada inflamable o sensible al calor en un radio de 1 metro (40 pulgadas). Utilizar el aparato en cualquier otra posición puede ser peligroso.
2. Inserte el enchufe en una toma adecuada después de girar el mando del termostato a la posición mínima. Ponga el interruptor de encendido en "0" para apagarla. La estufa está diseñada para funcionar con una fuente de alimentación de la misma potencia en vatios que la indicada en su etiqueta de características.
3. Gire el mando "0" hasta "●" (temperatura mínima de calefacción), "●●" (temperatura media de calefacción) o "●●●" (temperatura máxima de calefacción).
4. Gire el mando del termostato en el sentido de las agujas del reloj hasta la posición máxima. Cuando la temperatura ambiente haya alcanzado un nivel confortable, gire lentamente el termostato en sentido antihorario hasta que se apague el indicador luminoso. Para ajustar la temperatura ambiente, gire el termostato en sentido horario para aumentar la temperatura o

en sentido antihorario para disminuirla. La estufa mantendrá la temperatura ambiente al nivel deseado.

5. Para apagar la estufa, gire el interruptor de encendido a la posición "0". Desenchufe el aparato cuando no esté en uso o cuando no se esté controlando.

### Protección anticaídas

Este calefactor está protegido por un interruptor de seguridad que desconecta automáticamente el aparato cuando se cae o se encuentra en un ángulo demasiado horizontal. Esto ayuda a evitar accidentes y el calefactor vuelve a funcionar cuando se coloca de nuevo en posición vertical.

### Proteção contra sobreaquecimento

Esta estufa dispone de una protección contra el sobrecalentamiento que desconecta automáticamente el aparato en caso de sobrecalentamiento excesivo. En este caso, desenchufe el aparato, espere unos 30 minutos a que se enfríe y retire cualquier posible causa de sobrecalentamiento, por ejemplo, algo que cubra la estufa. Compruebe si el aparato, el cable o el enchufe están dañados. Si no hay daños, vuelva a conectar el aparato a la red eléctrica y enciéndalo como se ha descrito anteriormente. Si la estufa sigue sin encenderse, póngase en contacto con el servicio de atención al cliente.

### Cuidado y limpieza

1. El calentador debe limpiarse con regularidad.
2. Desenchufa la estufa, deja que se enfríe y límpiala con un paño suave y húmedo. No utilice detergentes ni productos corrosivos.
3. No raspe las superficies con herramientas duras y afiladas.
4. Importante - cualquier enchufe dañado debe desecharse de forma segura para evitar cualquier peligro. Existe peligro de descarga eléctrica si se introduce un enchufe dañado en una toma de corriente.

### Protección del medio ambiente

Los residuos de productos eléctricos no deben tirarse con la basura doméstica. Por favor, recicle en los lugares designados. Consulte a las autoridades locales o al vendedor para obtener asesoramiento sobre el reciclaje. Al deshacerse de la estufa, respete la normativa relativa a la retirada y reciclaje de aceite.



### Datos técnicos

Producto	Potencia
BOH0717	600-1500W
BOH0917	800-2000W
BOH1117	1000-2500W

Importado por:

Imporaudio, Lda.

Rua do Padrão, 76-140

4455-267 – Perafita – Portugal

[www.imporaudio.com](http://www.imporaudio.com)

# Beltax

## MANUEL D'INSTRUCTIONS




### RÉCHAUFFEUR D'HUILE

**MODÈLES.: BOH0717 / BOH0917 / BOH1117**

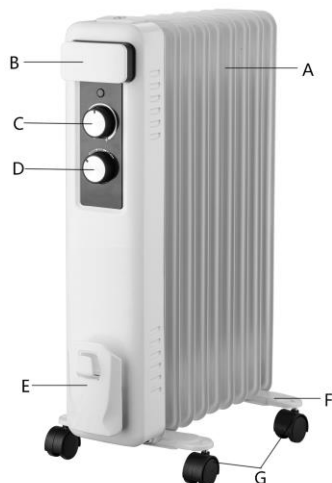
**Produit adapté aux espaces bien isolés ou à un usage occasionnel.**

## RÈGLES DE SÉCURITÉ IMPORTANTES

### LIRE LES INSTRUCTIONS DANS LEUR INTÉGRALITÉ AVANT L'UTILISATION.

1. Cet appareil peut être utilisé par des enfants à partir de 8 ans et par des personnes dont les capacités physiques, sensorielles ou mentales sont réduites ou qui manquent d'expérience et de connaissances, à condition qu'elles aient été surveillées ou qu'elles aient reçu des instructions sur la manière d'utiliser l'appareil en toute sécurité et qu'elles aient compris les dangers encourus. Les enfants ne doivent pas jouer avec l'appareil. Le nettoyage et l'entretien ne doivent pas être effectués par des enfants sans surveillance.
2. Les enfants de moins de 3 ans doivent être tenus à l'écart s'ils ne sont pas surveillés en permanence. Les enfants âgés de 3 à moins de 8 ans ne peuvent allumer ou éteindre l'appareil que s'il a été placé ou installé dans sa position normale de fonctionnement et s'ils ont été surveillés ou ont reçu des instructions sur la manière d'utiliser l'appareil en toute sécurité et s'ils comprennent les dangers encourus. Toutefois, ils ne doivent pas régler et nettoyer l'appareil ni procéder à l'entretien par l'utilisateur.
3. **ATTENTION:** les parties de cet équipement peuvent devenir très chaudes et provoquer des brûlures. Une attention particulière doit être portée à la présence d'enfants et de personnes vulnérables.
4. Si le câble d'alimentation est endommagé, il doit être remplacé par le fabricant, le personnel d'entretien ou des personnes de qualification similaire afin d'éviter tout danger.
5. **AVIS:** Pour éviter toute surchauffe, ne couvrez pas l'appareil. Le marquage signifie « NE PAS COUVRIR ». 
6. L'appareil ne doit pas être placé directement sous une installation électrique.
7. N'utilisez pas l'appareil à proximité d'une baignoire, d'une douche ou d'une piscine.
8. Cet appareil est destiné à un usage domestique uniquement.
9. **AVIS:** N'utilisez pas ce poêle dans des petites pièces occupées par des personnes incapables de sortir seules de la pièce, à moins d'une surveillance constante.
10. Ce poêle est rempli d'une quantité exacte d'huile spéciale. Les réparations nécessitant l'ouverture du réservoir d'huile ne peuvent être effectuées que par le fabricant ou par l'assistance technique, qui doit être contactée en cas de fuite d'huile. Les règles relatives à l'élimination de l'huile doivent être respectées lors de la mise au rebut du produit.
11. N'utilisez pas l'appareil s'il est tombé.
12. Ne pas utiliser l'appareil s'il présente des signes visibles de détérioration.
13. Utilisez ce chauffage sur une surface stable et horizontale ou fixez-le au mur.
14. **AVIS:** Pour réduire le risque d'incendie, éloignez les textiles, les rideaux ou tout autre matériau inflammable d'au moins 1 m de la sortie d'air.
15. N'essayez pas de réparer, de démonter ou de modifier l'appareil. L'appareil ne contient aucune pièce pouvant être réparée par l'utilisateur.
16. **ATTENTION:** si vous utilisez une rallonge, veillez à ne pas dépasser sa puissance/charge maximale de fonctionnement.
17. Débranchez l'appareil lorsqu'il n'est pas utilisé, lorsqu'il est déplacé ou nettoyé.
18. L'appareil est chaud lorsqu'il est utilisé. Pour éviter les brûlures, ne laissez pas la peau nue toucher la surface chaude.

### Description de l'appareil



- A- Élément chauffant
- B- Poignée
- C- Thermostat réglable
- D- Interrupteur d'alimentation
- E- Support de câble
- F- Socle de roue
- G- Roue

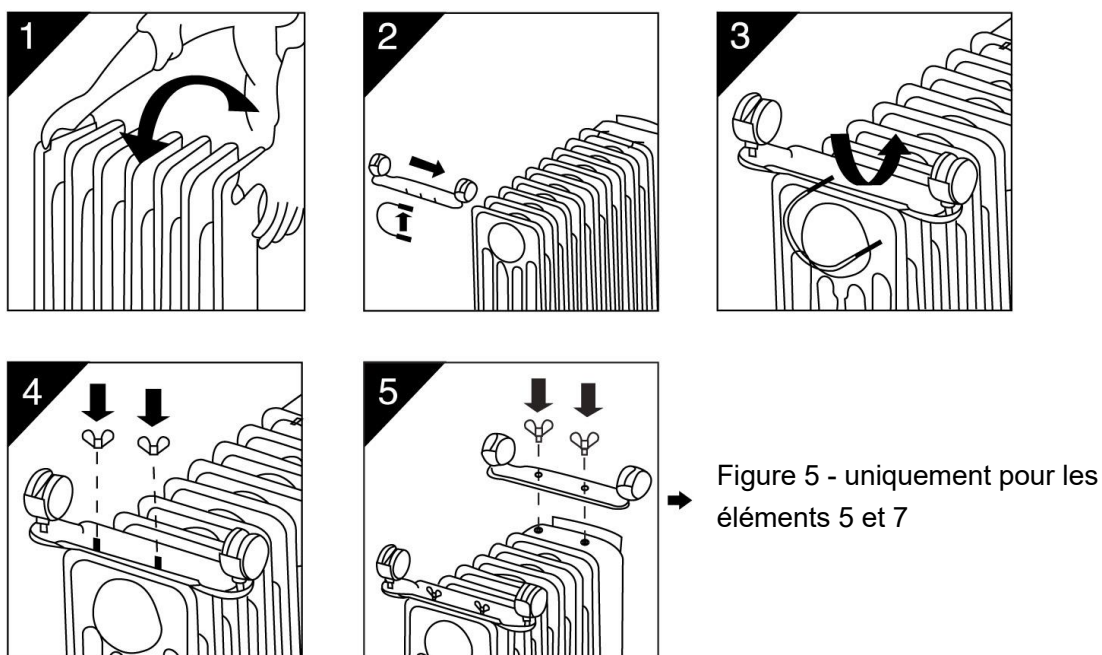
## Instructions de montage

1. Placez l'appareil à l'envers sur une surface stable, sans rainures, afin d'éviter d'endommager la peinture ou le revêtement de sol (voir figure 1).
2. Fixez les roues à l'appareil en plaçant les vis en forme de U entre les languettes extérieures de chaque côté de l'appareil (voir les figures 2 et 3).
3. Fixez solidement les roues à l'appareil de chauffage en vissant les écrous à oreilles sur les boulons (voir figure 4).

**Note:** uniquement pour le modèle à 7 pièces (BH0717), fixer l'ensemble de la roue avant à la face inférieure du panneau avant à l'aide de deux vis (voir figure 5), l'autre ensemble de la roue étant identique aux points 2 et 3.

**AVIS:** N'utilisez l'appareil qu'en position verticale normale, les roues étant fixées en bas (roues en bas, commandes en haut) ; toute autre position pourrait créer une situation dangereuse.

Si vous avez des doutes sur l'installation de ce produit, consultez un électricien qualifié.



## Mode d'emploi

1. Placez l'appareil en position verticale sur une surface plane, stable et résistante à la chaleur. Assurez-vous qu'il n'y a rien d'inflammable ou de sensible à la chaleur dans un rayon de 1 mètre (40 pouces). L'utilisation de l'appareil dans une autre position peut être dangereuse.
2. Insérer la fiche dans une prise de courant appropriée après avoir tourné le bouton du thermostat en position minimale. Placez l'interrupteur sur "0" pour éteindre l'appareil. L'appareil est conçu pour fonctionner avec une alimentation électrique de la même puissance que celle indiquée sur sa plaque signalétique.
3. Tournez le bouton "0" sur "●" (température de chauffage minimale), "●●" (température de chauffage moyenne) ou "●●●" (température de chauffage maximale).
4. Tourner le bouton du thermostat dans le sens des aiguilles d'une montre jusqu'à la position maximale. Lorsque la température ambiante a atteint un niveau confortable, tournez lentement le thermostat dans le sens inverse des aiguilles d'une montre jusqu'à ce que le témoin lumineux s'éteigne. Pour régler la température ambiante, tournez le thermostat dans

le sens des aiguilles d'une montre pour augmenter la température ou dans le sens inverse des aiguilles d'une montre pour la diminuer. Le chauffage maintiendra alors la température de la pièce au niveau souhaité.

5. Pour éteindre l'appareil, placez l'interrupteur sur la position "0". Débranchez l'appareil lorsqu'il n'est pas utilisé ou lorsqu'il n'est pas surveillé.

### Protection contre les chutes

Ce chauffage est protégé par un interrupteur de sécurité qui éteint automatiquement l'appareil lorsqu'il tombe ou se trouve à un angle trop horizontal. Cela permet d'éviter les accidents et l'appareil se remet en marche lorsqu'il est remis en position verticale.

### Protection contre la surchauffe

Ce poêle est protégé par un dispositif de protection contre la surchauffe qui éteint automatiquement l'appareil en cas de surchauffe excessive. Dans ce cas, débranchez l'appareil, attendez environ 30 minutes qu'il refroidisse et retirez toute cause possible de surchauffe, par exemple un objet recouvrant l'appareil. Vérifiez que l'appareil, le câble ou la prise ne sont pas endommagés. Si l'appareil n'est pas endommagé, rebranchez-le au réseau électrique et mettez-le en marche comme décrit ci-dessus. Si l'appareil ne s'allume toujours pas, contactez le service clientèle pour obtenir de l'aide.

### Entretien et nettoyage

1. L'appareil de chauffage doit être nettoyé régulièrement.
2. Débranchez l'appareil, laissez-le refroidir et nettoyez-le avec un chiffon doux et humide. Ne pas utiliser de détergents ou de produits corrosifs.
3. Ne pas gratter les surfaces avec des outils durs et tranchants.
4. Important - toute fiche endommagée doit être éliminée de manière sûre afin d'éviter tout danger. Il existe un risque d'électrocution si une fiche endommagée est insérée dans une prise de courant.

### Protection de l'environnement

- Les déchets électriques ne doivent pas être jetés avec les ordures ménagères. Veuillez les recycler dans les lieux prévus à cet effet. Consultez les autorités locales ou le vendeur pour obtenir des conseils sur le recyclage.
- Lors de la mise au rebut de l'appareil, respectez les réglementations relatives à l'élimination et au recyclage de l'huile.



### Données techniques

Produit	Puissance
BOH0717	600-1500W
BOH0917	800-2000W
BOH1117	1000-2500W

Importé par:

Imporaudio, Lda.

Rua do Padrão, 76-140

4455-267 – Perafita – Portugal

www.imporaudio.com